



АДМИНИСТРАЦИЯ ГОРОДА ПЕРМИ
ДЕПАРТАМЕНТ ЗЕМЕЛЬНЫХ ОТНОШЕНИЙ

РЕШЕНИЕ

о размещении объектов № 2101-44-1041 от 20 АВГ 2020

г. Пермь, ул. Сибирская, 15

Департамент земельных отношений администрации города Перми в соответствии с пунктом 3 статьи 39.36 Земельного кодекса Российской Федерации, Положением о порядке и условиях размещения объектов на землях или земельных участках, находящихся в государственной или муниципальной собственности, на территории Пермского края без предоставления земельных участков и установления сервитутов, публичного сервитута, утвержденным постановлением Правительства Пермского края от 22.07.2015 № 478-п

разрешает ООО «Микотранс» (ИНН 7743022529, ОГРН 1027739023190, место нахождения: 117546, г. Москва, ул. Подольских Курсантов, 26, стр. 1)

размещение объекта: КВЛ-10 кВ

способ размещения объекта: подземный

на землях: государственная собственность на которые не разграничена

на срок: 11 месяцев

местоположение: Пермский край, г. Пермь, Индустриальный район, Свердловский район

Территория, согласно схеме, расположена в зонах с особыми условиями использования территорий: охранный зона стационарного пункта наблюдения за состоянием окружающей природной среды, ее загрязнением, приаэродромная территория аэродрома аэропорта Большое Савино.

ООО «Микотранс»:

1. Соблюдать правила охранных зон стационарного пункта наблюдения за состоянием окружающей природной среды, ее загрязнением, установленные постановлением Правительства Российской Федерации от 27.08.1999 № 972 «Об утверждении Положения о создании охранных зон стационарных пунктов наблюдений за состоянием окружающей природной среды, её загрязнением»;

2. Соблюдать правила охранных зон воздушного пространства, установленные постановлением Правительства Российской Федерации от 11.03.2010 № 138 «Об утверждении Федеральных правил использования воздушного пространства Российской Федерации».

В соответствии с пунктом 7(2) Положения о порядке и условиях размещения объектов на землях или земельных участках, находящихся в государственной или муниципальной собственности, на территории Пермского края без предоставления земельных участков и установления сервитутов, публичного сервитута, утвержденного постановлением Правительства Пермского края от 22.07.2015 № 478-п, представить в департамент земельных отношений в течении 1 месяца с момента размещения объектов материалы контрольной

геодезической съемки размещенных объектов на бумажном и электронном носителях на безвозмездной основе.

В соответствии со статьей 20¹ Закона Пермского края от 14.09.2011 № 805-ПК «О градостроительной деятельности в Пермском крае» ООО «Микотранс»:

Не позднее, чем за 10 рабочих дней до начала строительства и реконструкции безвозмездно передать в департамент градостроительства и архитектуры администрации города Перми один экземпляр копий разделов проектной документации, предусмотренных пунктом 1 части 12 статьи 48 Градостроительного кодекса Российской Федерации.

В течение 10 рабочих дней после окончания работ по строительству, реконструкции безвозмездно передать в департамент градостроительства и архитектуры администрации города Перми схему, отображающую расположение объекта и сетей инженерно-технического обеспечения, подписанную ООО «Микотранс», с приложением текстового и графического описания местоположения границ охранной и санитарно-защитной зоны, перечень координат характерных точек границ такой зоны.

Приложение: схема предполагаемых к использованию земель или части земельного участка (на 1 л. в 1 экз.).

Первый заместитель
начальника департамента

м.п.



Л.В. Раевская

СХЕМА предполагаемых к использованию земель или части земельного участка

Объект: КВЛ-10кВ

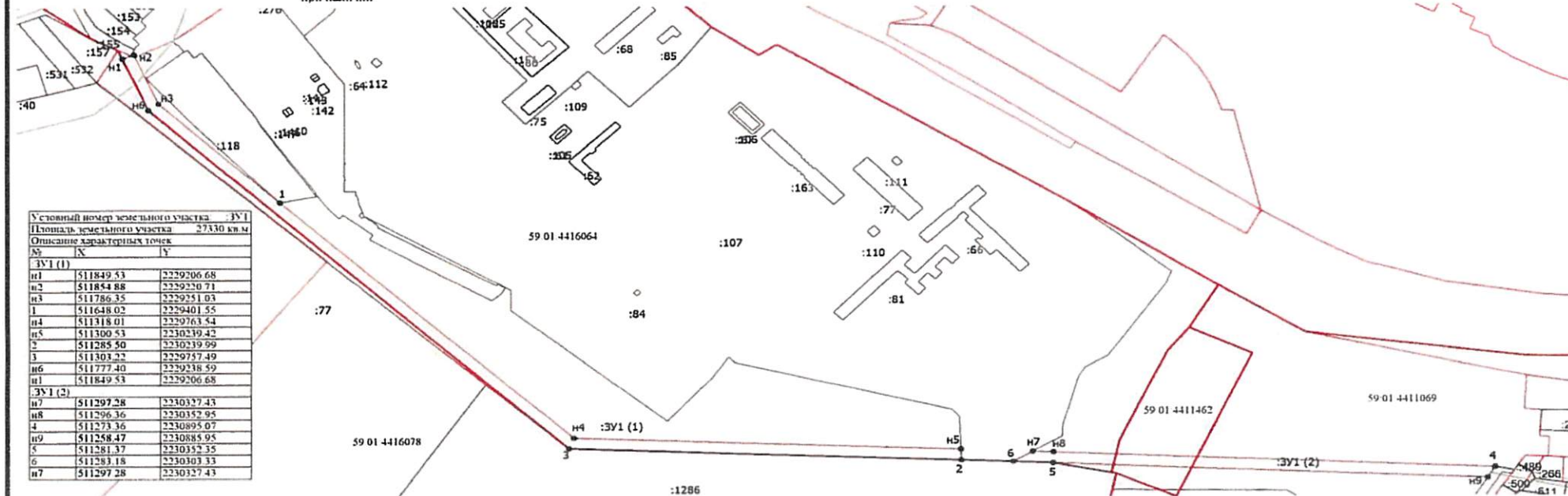
Местоположение: Пермский край, г. Пермь

согласно сведения государственного кадастра недвижимости

Площадь земель или части земельного участка, кв.м. 27330

Категория: земли населенных пунктов

Вид разрешенного использования: -
при наличии



масштаб 1:5000

Описание границ смежных землепользователей

n1-n5; 3-n1; n7-4; n9-5	-
n5-2; 6-n7	59:01:4416064:107
2-3; 5-6	59:01:0000000:1286
4-n9	59:01:0000000:78163

Условные обозначения

- Вновь образованная часть границы, сведения о которой достаточны для определения ее местоположения
- - Характерная точка границы, сведения о которой позволяют однозначно определить ее положение на местности
- n1 - Обозначение характерной точки, местоположение которой не изменилось или было уточнено
- :1 - Обозначение новой характерной точки
- :3Y1 (1) - Кадастровый номер земельного участка
- Образующий контур земельного участка
- Существующая часть границы, имеющаяся в ЕГРН сведения о которой достаточны для определения ее местоположения
- Граница кадастрового квартала
- Граница территориальной зоны
- Граница зоны с особыми условиями
- 59:01:4416078 - Номер кадастрового квартала

Заявитель



Верно

подпись расфигуровка подписи
для юридических лиц и индивидуальных
предпринимателей